



RAPPORT D'ACTIVITÉ 2025 DU GCSMS PARIS, LES AÎNÉS D'ABORD



CONTACTEZ-NOUS

VOUS SOUHAITEZ REJOINDRE L'AVENTURE PARIS EN COMPAGNIE
OU NOUS APPORTER VOTRE SOUTIEN ?



Rendez-vous sur notre site internet
WWW.PARISENCOMPAGNIE.ORG



Écrivez-nous à
ALLO@PARISENCOMPAGNIE.ORG



Appelez-nous au
01 85 74 75 76



Faites un don sur notre site internet
VIA LE FORMULAIRE DE DON



Retrouvez-nous sur nos réseaux sociaux
FACEBOOK/ INSTAGRAM/ LINKEDIN/ TIKTOK



GCSMS Paris, les Aînés d'Abord
19 Cité Voltaire, 75011 Paris
SIRET 844 122 325 00039



SOMMAIRE

EDITO.....	4
TEMPS FORTS.....	6
VALEURS.....	8
1/La solidarité	
2/Le partage	
3/La joie	
ORGANISATION.....	10
1/Le GCSMS Paris, les Aînés d'Abord	
2/Les instances du regroupement	
3/L'organisation de l'équipe	
MISSIONS.....	16
1/Accompagner nos aînés	
2/Repérer et accompagner les aînés en situation de fragilité	
3/Animer et fidéliser notre communauté	
COMMUNAUTE.....	28
1/Pourquoi et Comment rejoindre notre communauté	
2/Une communauté solidaire	
3/Nos aînés	
4/Nos citoyens engagés	
APPLICATION MOBILE.....	36
SOUTIENS.....	39
CONTACT.....	40

EDITO

Avec une nouvelle répartition des rôles au sein du bureau, l'arrivée d'un nouvel administrateur et le changement de direction, notre gouvernance a été renforcée. Nous avons pu ainsi structurer notre action et affirmer plus clairement notre détermination.

En consolidant les liens avec les équipes des établissements seniors parisiens, nous avons facilité les mises en relation et encouragé la participation des personnes âgées à des sorties et activités leur permettant de renouer avec la vie sociale. Cette présence renforcée constitue désormais un levier stratégique pour accroître notre impact.

L'année a également été rythmée par des temps forts marquants. L'événement En basket avec Paulette a réuni près de 700 participants, confirmant notre capacité à fédérer largement autour de notre mission et à sensibiliser un public toujours plus large à la question de l'isolement. À l'occasion des fêtes, l'implication de plus de 200 bénévoles a permis la confection et la distribution de 350 colis de Noël. Au-delà du geste, ces actions ont généré de véritables rencontres, rappelant que la lutte contre l'isolement repose avant tout sur la relation humaine.

Nous avons également franchi un cap important dans notre stratégie de partenariats en mobilisant le monde de l'entreprise. L'engagement de centaines de salariés témoigne de l'intérêt croissant des organisations pour les causes sociales et renforce notre capacité à toucher davantage d'aînés. Cette ouverture constitue un axe essentiel de notre développement futur.

4.

Enfin, l'annonce du lancement de Nantes en Compagnie en 2026 marque l'essor du réseau Villes en Compagnie. Cette nouvelle implantation confirme la pertinence de notre modèle et ouvre la voie à un essaimage national structuré, pensé pour répondre aux besoins croissants des territoires.

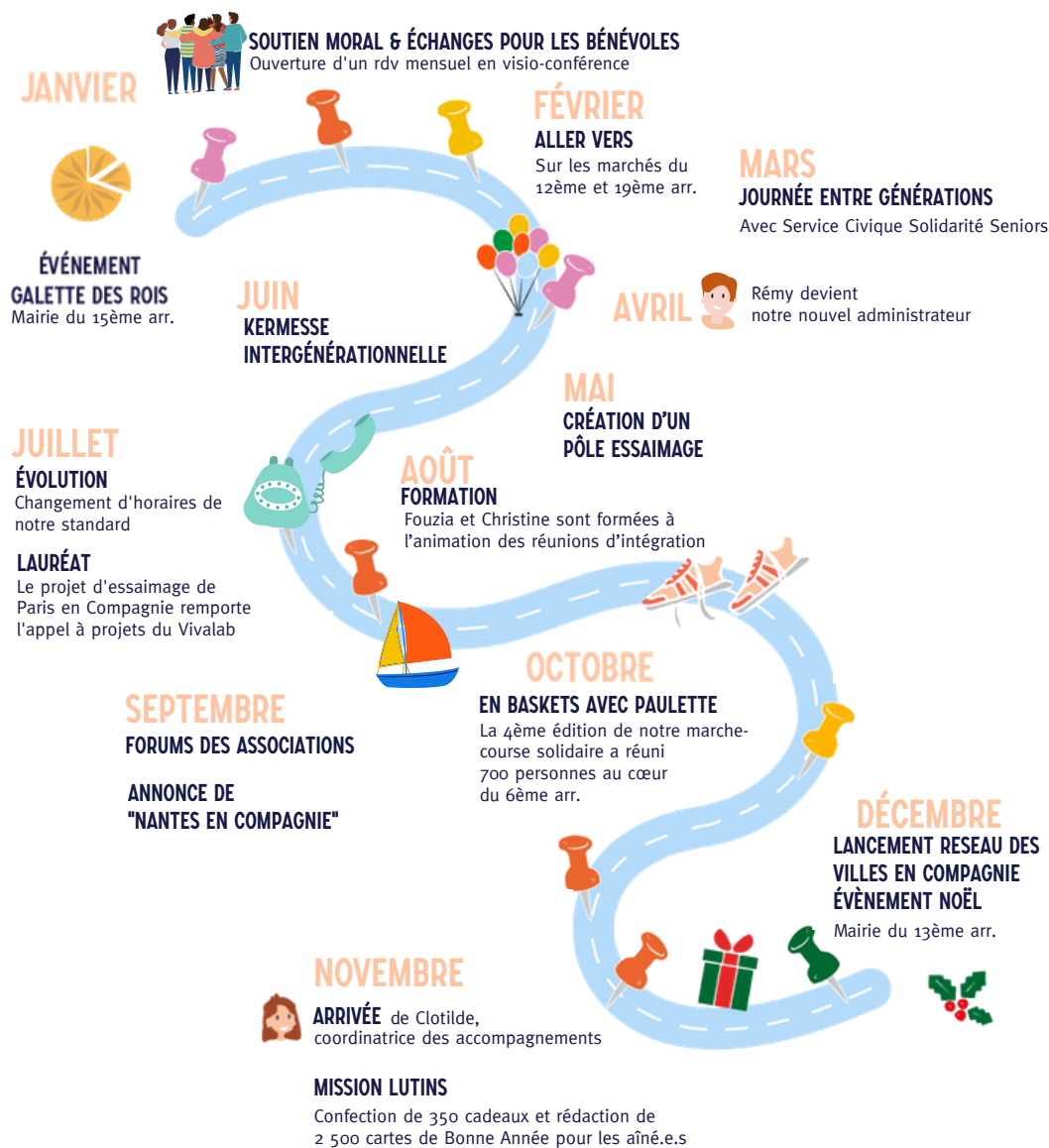
L'année fut, une nouvelle fois, celle de la mobilisation, de l'innovation sociale et de l'engagement citoyen. Merci à toutes celles et ceux qui contribuent à faire grandir Paris en Compagnie. Ensemble, nous sommes déterminés à toucher encore plus de personnes âgées isolées.

Rémy DECAMPS
Administrateur



5.

TEMPS FORTS 2025



LE LANCEMENT DE NOTRE ESSAIMAGE : AMPLIFIER L'IMPACT SOCIAL

L'année 2025 marque une étape décisive avec le lancement de notre essaimage, pensé comme un levier d'amplification de notre impact social. Après avoir démontré la pertinence de notre modèle auprès des publics accompagnés, cette nouvelle phase vise à étendre ses effets positifs à d'autres territoires. Une réponse à des enjeux sociaux majeurs, au premier rang desquels la lutte contre l'isolement des aînés.

Cette ambition prend forme à Nantes. En mai 2025, L'Orpan, l'association des seniors nantais, accompagnée de Bénévona et des Petits Frères des Pauvres – Région Ouest, a remporté l'appel à projet lancé par la Ville de Nantes. Ces partenaires ont choisi de s'appuyer sur notre expertise pour concevoir et déployer Nantes en Compagnie.

Pensé comme une démarche d'innovation sociale territorialisée, ce projet repose sur la co-construction entre acteurs associatifs, citoyens bénévoles et institutions publiques. Il ambitionne de produire des effets durables, tant pour les bénéficiaires, en améliorant leur qualité de vie et leur inclusion sociale, que pour les territoires, en structurant des coopérations locales pérennes.

Le service solidaire verra le jour à l'automne 2026. Ceci témoigne ainsi d'un changement d'échelle maîtrisé, au service d'un impact social élargi et mesurable, fidèle à notre mission et à nos valeurs.

DES PARTENAIRES STRATEGIQUES NOUS ACCOMPAGNENT

Depuis juillet 2025, le Vivalab, l'incubateur innovation de la Caisse Nationale Assurance Vieillesse, nous accompagne dans le cadre de notre essaimage. L'accompagnement, intégralement financé par l'Assurance retraite, est assuré par 13 partenaires experts référencés sur le territoire.

Make.org continue à travailler à nos côtés grâce à du mécénat de compétence juridique, technique et recherche de financement.



VALEURS

Depuis 2019, Paris en Compagnie, porté par le GCSMS Paris, les Aînés d'Abord, propose un service innovant de création de lien social avec nos aînés parisiens, en favorisant l'engagement de tous et en contribuant à une société plus solidaire.

Cette initiative repose sur 3 valeurs fondamentales qui s'illustrent au quotidien à travers les actions mises en place.



1/ LA SOLIDARITÉ

Paris en Compagnie s'appuie sur l'entraide entre citoyens engagés - étudiants, actifs et retraités - et aînés.

Chaque accompagnement constitue un moment privilégié d'enrichissement mutuel.

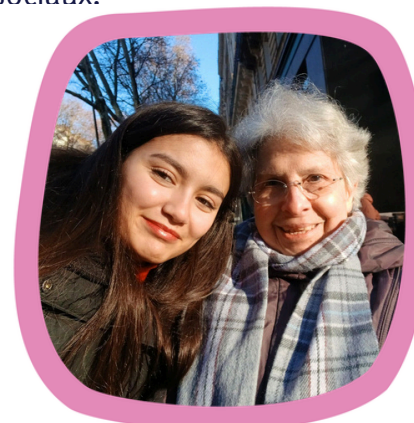
Les accompagnements permettent aux aînés et aux citoyens engagés de maintenir un lien social indispensable, offrant la vision d'une société solidaire.



8.

2/ LE PARTAGE

Le partage entre générations est un pont précieux qui relie le passé, le présent et l'avenir. En transmettant connaissances et expériences, les aînés enrichissent la vie des plus jeunes, les armant pour l'avenir tout en partageant différentes cultures. Cette interaction multigénérationnelle cultive la compréhension et renforce les liens sociaux.



3/ LA JOIE

Les moments partagés, emplis de découvertes mutuelles, nourrissent le cœur et l'esprit, favorisant la joie des aînés et des bénévoles. Ils rappellent que la joie n'a pas d'âge et que, dans le partage des expériences de vies, réside une source intarissable de bonheur. Ainsi, la joie devient un véritable gage de bien-être pour toutes les générations et aussi pour celle du Bien Vieillir. La joie est également un moteur essentiel pour l'équipe de Paris en Compagnie !

9.

ORGANISATION

1/ LE GCSMS PARIS, LES AÎNÉS D'ABORD

Le GCSMS Paris, les Aînés d'Abord est un groupement à but non lucratif et d'intérêt général. Cette forme juridique a permis aux membres fondateurs de mettre leur expérience au service de Paris en Compagnie. Les trois membres fondateurs sont :



Les Petits Frères des Pauvres, une association reconnue d'utilité publique depuis 1946 qui accompagne des personnes, en priorité de plus de 50 ans, souffrant de solitude, de pauvreté, d'exclusion ou de maladies graves, grâce à un réseau national de bénévoles formés toute l'année.



Autonomie Paris Saint-Jacques, une association loi 1901, à but non lucratif, qui porte la Maison des Aînés et des Aidants du Centre de Paris. Par son expertise médico-sociale, elle informe et accompagne les personnes âgées en perte d'autonomie ainsi que leurs aidants, selon leurs besoins.



Lulu dans ma rue, une entreprise sociale et solidaire reconnue comme la première Entreprise d'Insertion par le Travail Indépendant (EITI) qui crée de l'activité à l'échelle locale et qui contribue à redynamiser la vie de quartier. Cette conciergerie de quartier met en relation des microentrepreneurs avec les habitants d'un même quartier pour réaliser des services du quotidien - ménage, bricolage... - grâce au développement d'outils technologiques dédiés.

2/ LES INSTANCES DU REGROUPEMENT

L'ASSEMBLÉE GÉNÉRALE

Elle se compose de tous les membres du groupement et se réunit aussi souvent que l'intérêt de celui-ci l'exige, et au moins une fois par an. Elle statue sur ses activités et délibère sur les questions relevant de sa compétence, selon les termes de la Convention constitutive du Groupement et notamment de son article 16-3.

 Charles Edouard Vincent,
Directeur général de Lulu dans ma rue

 Alain Villez,
Président de l'association
les Petits Frères des Pauvres

 Marie Bouchaud,
Directrice d'Autonomie Paris Saint-Jacques

 Rémy Decamps,
Administrateur

LE BUREAU

L'Assemblée Générale constitue en son sein un bureau composé de trois membres fondateurs qui se réunit autant de fois que nécessaire et au moins une fois par trimestre. Elle est l'instance de suivi administratif, financier et fonctionnel du groupement.

 Marie Bouchaud,
Présidente

 Charles Edouard Vincent,
Trésorier

 Alain Villez,
Secrétaire

3/ L'ORGANISATION DE L'ÉQUIPE

L'équipe de Paris en Compagnie comporte quatre pôles qui assurent une organisation optimale de l'activité, soutenus par l'accueil régulier de stagiaires et de volontaires en service civique.



Sabrina Touati
Directrice du service

Le Pôle Stratégique et Administratif est chargé d'assurer le déploiement de Paris en Compagnie au sein de la capitale. Il fait également le lien avec la Ville de Paris, les fondateurs et les différents acteurs impliqués dans le service. Avec l'aide du comité de pilotage, il détermine la stratégie en fixant des objectifs qualitatifs et quantitatifs.



12.



Mathilde Devalois
Responsable
de l'action citoyenne

Le Pôle Action Citoyenne assure la mobilisation et le suivi des bénévoles dans le but de les fidéliser. Il anime la communauté des aînés et des citoyens engagés par l'organisation d'événements intergénérationnels, tout en nouant des partenariats avec de nombreux acteurs solidaires du territoire. Il assure la motivation des ambassadeurs et gère la participation des bénévoles. Enfin il organise les formations et les événements.

Depuis mai 2025, Mathilde est également chargée de projet essaimage et pilote le développement de Paris en Compagnie dans de nouveaux territoires.



Valentine Robert
Responsable
de la communication

Le Pôle Communication développe la notoriété de Paris en Compagnie à travers des opérations de communication, de marketing et le suivi des relations presse. Il coordonne la communication auprès des bénévoles et des aînés. Enfin, il assure le suivi sur l'évolution des outils numériques (site internet, CRM et application mobile)



Louise et Souhil, stagiaires, assistent Mathilde et Valentine sur la partie opérationnelle.

13.

Le Pôle Accompagnement a pour mission d'encadrer les accompagnements et d'orienter les aînés en situation de fragilité vers les structures médico-sociales du territoire adaptées à leurs besoins. La coordinatrice médico-sociale pilote une équipe de quatre personnes pour assurer le suivi des aînés. Elle anime une formation spécifique sur le vieillissement.



Catalina Trujillo
Coordinatrice
des accompagnements



Clotilde Girault
Coordinatrice
des accompagnements



Céline Vacher
Coordinatrice
des accompagnements

Les coordinatrices des accompagnements s'assurent du bon déroulement de chaque accompagnement, de la demande de l'aîné au suivi des retours après une sortie, en faisant le lien avec les citoyens engagés.

Elles sont quotidiennement en contact avec les aînés et les citoyens engagés. Ces échanges permettent d'identifier les signes de fragilité ou les besoins des aînés. Enfin, elles coordonnent la participation de la communauté aux différents événements.



Sandrine Delegiewicz
Chargée de relations aînés



Kaéo
Service civique



Jacques
Service civique

Convaincus par la nécessité de créer du lien social intergénérationnel, nous nous sommes engagés auprès de Kaéo et Jacques à faire de leurs services civiques une réussite au sein de Paris en Compagnie.

Ils interviennent sur des missions variées comme les accompagnements et les appels auprès des aînés.



MISSIONS

1/ ACCOMPAGNER DES AÎNÉS

Paris en Compagnie propose aux aînés parisiens de plus de 65 ans d'être accompagnés gratuitement dans leurs déplacements de proximité. Ces accompagnements sont réalisés par des citoyens majeurs souhaitant s'engager pour favoriser la mobilité des aînés et créer du lien entre les générations. 5 types d'accompagnements sont proposés :

SORTIES LOISIRS

Se balader dans le quartier, aller au cinéma... Ces sorties sont les plus demandées, elles permettent aux aînés de se réapproprier leur quartier, tout en faisant la connaissance de citoyens de tous âges.

SORTIES MÉDICALES

Se rendre chez son kiné, son médecin traitant, à l'hôpital... Ces accompagnements favorisent l'accès aux soins des aînés isolés et permettent d'éviter l'errance médicale.

SORTIES ADMINISTRATIVES

Se rendre à une mairie d'arrondissement, aller à la préfecture... Ces sorties favorisent l'accès aux droits des aînés en leur permettant d'effectuer leurs démarches administratives.

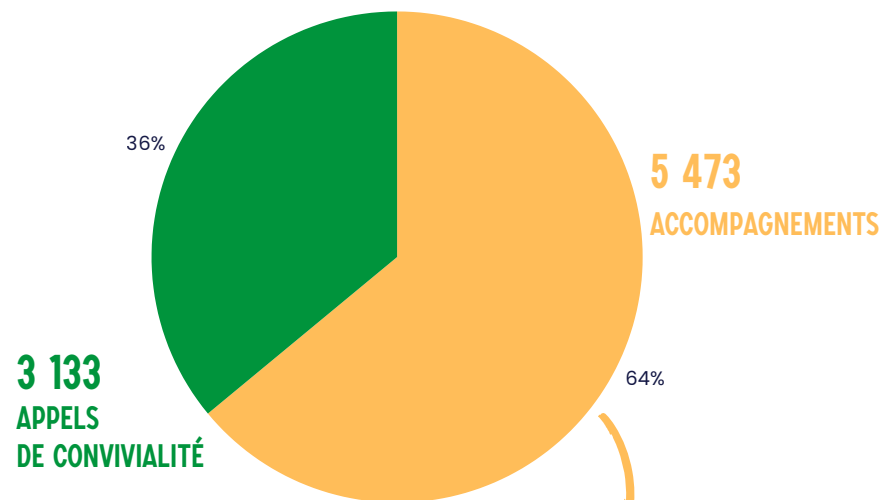
MISSIONS SPÉCIALES

Participer à une sortie théâtre, à la kermesse, livrer des colis surprises... Ces événements organisés par l'équipe et nos partenaires associatifs, favorisent les rencontres intergénérationnelles et la création d'une véritable communauté.

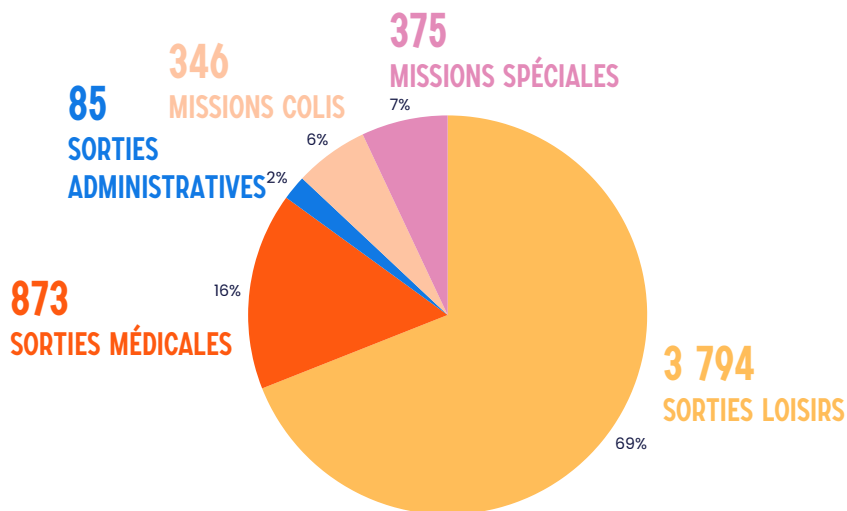
APPELS DE CONVIVIALITÉ

Recevoir un petit coup de fil pour papoter de tout et de rien. Ces appels, véritables rendez-vous planifiés, permettent de maintenir le lien avec les aînés.

8 606 ACCOMPAGNEMENTS RÉALISÉS
SOIT 13 732 HEURES DE BÉNÉVOLAT



FOCUS HORS APPELS DE CONVIVIALITÉ



2/ REPÉRER ET ACCOMPAGNER LES AÎNÉS EN SITUATION DE FRAGILITÉ

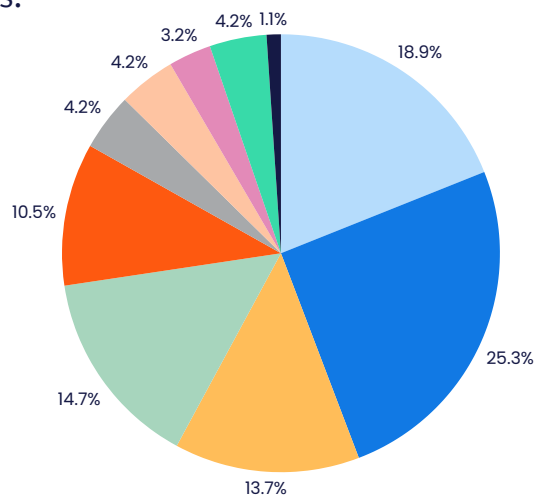
En parallèle de sa mission d'accompagnement, Paris en Compagnie apporte son aide aux aînés en situation de fragilité en les réorientant, avec leur accord, vers les partenaires adéquats.

1 263

SITUATIONS MÉDICO-SOCIALES TRAITÉES

RÉPARTITION DES ORIENTATIONS

Paris en Compagnie travaille en étroite collaboration avec les partenaires du territoire dans un souci d'amélioration de la qualité de vie des aînés.



24% SERVICES MÉDICO-SOCIAUX

18% SOUTIEN/INFORMATION/COORDINATION

14% VISITES À DOMICILE PEC SENIOR

13% AUTRES ASSOCIATIONS DU TERRITOIRE

10% SERVICES D'AIDE À LA MOBILITÉ

4% COMMISSION D'AÎNÉS

4% AUTRES

4% VISITES À DOMICILE PEC HANDICAP SENIOR

3% SERVICES DE SOUTIEN PSYCHOLOGIQUE

1% REFUS D'AIDE

18.

FOCUS SUR :

ENGAGEMENT POUR LES AÎNÉS : UN PROJET AU CŒUR DES ÉTABLISSEMENTS SENIORS

L'année dernière, nous avons souhaité faire connaître Paris en Compagnie aux EHPAD. Notre initiative a pris racine dans 12 établissements avec lesquels de nombreuses conventions ont été signées.

En 2025, nous avons décidé d'élargir notre action à tous les établissements seniors de Paris : résidences autonomie, hébergements sociaux, foyers, logements partagés, centre d'accueil temporaire.

Notre objectif est de permettre aux résidents de profiter pleinement de la vie dans leur ville et leur quartier.

Pour cela, nous avons renforcé notre présence auprès de ces seniors en facilitant le contact avec nos bénévoles.

En 2025, Sandrine a vécu une année riche en rencontres. Elle a présenté Paris en Compagnie dans 25 établissements et a rencontré plus de 80 aînés.

Cette initiative a suscité un vif enthousiasme parmi les aînés et les bénévoles, apportant une réelle satisfaction tout en soulageant les aidants.

Chez Paris en Compagnie, nous sommes fiers d'être aussi inclusifs.

Nous avons l'intention de poursuivre cette belle lancée en 2026.



19.

3/ ANIMER ET FIDÉLISER NOTRE COMMUNAUTÉ

NOS ÉVÉNEMENTS

Les citoyens engagés et les aînés se sont réunis une cinquantaine de fois dans les différents arrondissements parisiens, autour d'événements en tous genres : visites d'expositions dans de grands musées parisiens, concerts, ateliers artistiques, fêtes conviviales, bals, loto bingo, projections de films, balades dans des jardins, goûters... Et En Baskets avec Paulette auxquels plus de 150 seniors de plus de 60 ans ont participé.

Certains membres de cette communauté ont participé à des événements portés par des partenaires : l'événement "Vivons vieux, vivons heureux" avec Makesense et AG2R la Mondiale, Notre Temps et le Fonds Bayard, le Festival de l'Inter-G avec Service civique Solidarité senior, la projection du court métrage "Jeunes, vieux et alors" avec Malakoff Humanis.

De nombreux partenaires nous accompagnent et nous accueillent dans la durée : les Mairies d'arrondissement (particulièrement cette année celles du 13e, 6e et 15e), le Refettorio Paris, l'Hôtel La Nouvelle République, Les Petits Frères des Pauvres Paris et Etoilés Solidaires.

1 621
PARTICIPANTS AUX ÉVÉNEMENTS

FOCUS SUR :

LES JOURNÉES SOLIDAIRES

Les entreprises sont de plus en plus nombreuses à proposer à leurs salariés de participer à des journées solidaires : quelques heures de salariat au bénéfice des structures d'intérêt général. C'est une excellente façon de faire découvrir le monde du bénévolat aux salariés.

6 JOURNÉES SOLIDAIRES ORGANISÉES, 52 COLLABORATEURS MOBILISÉS ET SENSIBILISÉS ET 5 600€ DE DONS

- Les salariés accompagnent les aînés, individuellement ou en binômes, pendant une journée,
- Les salariés accompagnent un groupe d'aînés sur une activité.

Dans les deux cas, les salariés participent à la réunion d'intégration et découvrent Paris en Compagnie.

LES ATELIERS "LUTINS DE FIN D'ANNÉE" ET "CARTES DE VŒUX"

L'écriture de cartes de voeux par des collaborateurs est très appréciée, que ce soit lors d'ateliers organisés au sein des entreprises ou dans nos locaux lors d'ateliers lutins. Simples et accessibles pour les entreprises, ces formats constituent aussi une première étape vers un engagement plus durable.



”

Un moment chaleureux entre collègues, rempli d'échanges et de bonne humeur, tout en réalisant une belle action qui a du sens !

Magalie

Merci à Exeis Conseil, Scor, Wavestone, Innocent, Assoconnect, Carrefour, Eurosport/Warner, Roche, Humanskills, Aviv Groupe, RATP, Sanofi, Louis Vuitton, Total Energies, Groupe ADP, Edenred, Active Viam, Groupe Kering... pour leur confiance et l'engagement de leurs collaborateurs à nos côtés.

FOCUS SUR : LES ÉTUDIANTS

L'intergénérationnel, un thème à la mode ? Pour nous, c'est une réelle demande de la part des aînés ! C'est aussi un vrai souhait des jeunes citoyens de reprendre contact avec des personnes âgées, de recréer ce lien qu'il n'ont pas ou qu'ils n'ont plus. C'est enfin un nouveau moyen de lutter contre la solitude qu'ils ressentent et expriment dans le cadre de leur motivation.

Depuis 2 ans, nous avons intensifié le développement des partenariats avec les écoles et universités. L'objectif est de faire connaître le principe de bénévolat flexible, proposant des missions tous les jours, en toute autonomie : Université Paris Cité, Université Paris 8, EmLyon, Groupe Omnes (Supde Pub, ECE, HEIP) et HEC avec Impact Campus, Kedge business school, Sciences Po Paris, l'Ecole de Management Léonard de Vinci, Audencia...



Une bénévole absolument charmante, comme toutes les personnes de Paris en Compagnie. Encore merci ! C'est tellement formidable ce que vous faites, ça change la vie des personnes âgées!

Monique



C'était formidable, j'étais très contente. Rencontrer tous ces jeunes différents, c'est comme retrouver la vie. C'est merveilleux ! Ça me remet en route.

Evelyne



C'était merveilleux, il est vraiment extrêmement gentil et attentif. Il a une conversation passionnante.

Chantal

22.



Je suis sortie avec Eléa et ça s'est très bien passé. Elle a 20 ans, elle est toute jeune. Elle est la gaieté incarnée, donc c'est vrai que c'est beau d'avoir cet âge-là. Alors ça m'a bien distrait, je vais dire, elle est très très gentille.

Sabine

En 2025, 75 étudiants issus de près de 10 enseignements supérieurs différents ont choisi Paris en Compagnie pour accomplir leur engagement solidaire. Cela représente environ 3 500 heures de bénévolat, soit une moyenne de 46h par étudiant dans l'année.

Ces engagements ont un impact direct quantitatif et qualitatif. Notre équipe le constate dans les retours des aînés aux sujets des étudiants.

Plusieurs étudiants ont poursuivi leur engagement l'année suivante, que cela soit demandé par leur cursus ou simplement par plaisir des rencontres !

23.

EN BASKETS AVEC PAULETTE

La 4ème édition de notre marche-course solidaire "En Baskets avec Paulette" s'est déroulée dans le 6e arrondissement, le dimanche 12 octobre sous un soleil radieux !

Co-organisée avec Les Petits Frères des Pauvres Paris et la Mairie du 6e arrondissement dans le cadre de la "Semaine Bleue", cet événement fédérateur met en lumière les aînés et participe à changer le regard sur la vieillesse.

Un parcours de course de 6km et une marche de 3km autour du Jardin du Luxembourg, permettent un accès à toutes les formes de mobilité. Une foule très intergénérationnelle !

A cette occasion, un village associatif propose de fédérer les partenaires autour de la cause commune de la lutte contre l'isolement des seniors afin de promouvoir les actions favorisant le lien social et intergénérationnel.

C'est aussi un événement de collecte. Au total 6 711€ ont été collectés. Ces fonds ont permis de financer la fête de fin d'année, les colis surprises et les cartes de vœux pour la nouvelle année !

700

COUREURS, MARCHEURS, PARTENAIRES ET CITOYENS ENGAGÉS PRÉSENTS

MERCI À TOUS NOS PARTENAIRES



DES ASSOCIATIONS PLUS ENGAGÉES DANS LA MARCHÉ

Pour cette 4ème édition, les associations se mobilisent plus et ont monté leurs équipes pour s'associer à cet événement inclusif : le Secours Populaire, Étoilés Solidaires, 1 Lettre 1 sourire, Fondation Rotschild, StudHelp.



UN ÉVÉNEMENT DE COMMUNICATION ET DE MÉDIATISATION

En 2025, En Baskets avec Paulette a constitué un temps fort de communication pour Paris en Compagnie. L'événement a permis de sensibiliser largement à l'isolement des aînés, tout en générant des retombées positives en termes de visibilité (réseaux sociaux, relais partenaires, médias locaux). Un format fédérateur au service de notre mission.



LES FÊTES DE FIN D'ANNÉE

Ces initiatives participent aussi activement à l'animation et à la fidélisation de notre communauté : les bénévoles et les aînés sont heureux de se retrouver, d'échanger et de partager des moments collectifs qui sortent du cadre habituel des sorties en binôme.

Ces événements apportent une forte visibilité à Paris en Compagnie grâce aux partages sur les réseaux sociaux. Toutes ces actions festives ont permis aux aînés d'être acteurs des fêtes de fin d'année et de se sentir entourés.

350 colis ont été préparés, remplis de jolies attentions faites et ou récoltées par des citoyens engagés et livrés par nos bénévoles à 350 aînés.

2 500 cartes de voeux ont été personnalisées et envoyées à tous les seniors inscrits : un bon moyen de reprendre contact avec des aînés qui n'ont pas fait de sorties récemment.

Un très bel événement le 23 décembre, à la Mairie du 13^e arrondissement, avec au programme un bingo joyeux où tout le monde pouvait gagner un cadeau, des grands jeux en bois, des gourmandises et de la musique.

140 participants, dont 50 aînés et 90 bénévoles, se sont réunis pour cette journée !

C'est aussi l'occasion pour les entreprises de faire des dons en nature, plus nombreux à cette période : don de jus Innocent, de chocolats de la part de Linkee, collecte de chocolats et de livres par les agents RATP des lignes 3 et 3bis.




**230 INSCRITS SUR LES 3 JOURS DE DÉCEMBRE DONT
155 COLLABORATEURS DE
41 ENTREPRISES DIFFÉRENTES**

NOS FORMATIONS




Alliant théorie et pratique, elles permettent de préparer au mieux les citoyens engagés aux situations qu'ils peuvent rencontrer. Elles renforcent leur engagement, améliorent la qualité de leurs accompagnements en leur apportant des compétences pour leur vie personnelle ou professionnelle.

Nouveautés en 2025 : "Assis, debout, en marche", une formation co-construite avec nos bénévoles pour répondre à leurs besoins. Un premier pas vers le soutien de la santé mentale des bénévoles : 2x/mois, en visio, un moment d'échange avec un professionnel du CPS et d'autres bénévoles pour parler des accompagnements difficiles.

Formations socles, accessibles dès le départ :

-  "Dans la peau de nos aînés" comment expérimenter le corps qui vieillit. Formation "maison" animée par Sabrina Touati.
-  "2 jambes 4 roues" comment guider une personne en fauteuil roulant. "Canne blanche et lunettes noires", comment guider une personne malvoyante. Formations animées par Action Passeraile.
-  "Assis, debout, en marche" comment mieux accompagner les aînés dans leurs déplacements. Formation animée par une ergothérapeute d'Autonomie Paris St Jacques.

Formations pour aller plus loin, à partir de 5 accompagnements :

-  "Écouter", comment apprendre l'écoute active, "Vous êtes inséparables", comment cultiver la relation d'accompagnement et "Vieillesse et isolement", comment accompagner un aîné. Formations animées par Les Petits Frères des Pauvres.
-  "Troubles de la mémoire et cognitifs", comment les (re)connaître et s'y préparer. Formation animée par Culture et Hôpital.
-  "Premiers Secours - PSC1 se tenir prêt à porter secours. Formation animée par La Croix Rouge Paris

**266 PARTICIPANTS
43 SÉANCES DE FORMATIONS**

COMMUNAUTÉ

1/ POURQUOI ET COMMENT REJOINDRE NOTRE COMMUNAUTÉ

Paris en Compagnie rassemble une communauté d'aînés venus des quatre coins de la capitale et de citoyens engagés parisiens et franciliens. Ils sont unis par la volonté de créer du lien à travers des moments de convivialité et de partage.

BÉNÉVOLES

Nos citoyens engagés cherchent à se rendre utiles en aidant nos aînés et à bénéficier de leur expérience. Ils sont intéressés par la flexibilité de l'engagement qui s'adapte à tous les emplois du temps. De l'étudiant au retraité, en passant par les salariés ou les professions libérales, tous sont séduits par la flexibilité et le lien social intergénérationnel.

De nombreux bénévoles nous ont fait part de leur propre ressenti de solitude qu'ils cherchent aussi à combler en partie en créant du lien avec les aînés.

Ils nous contactent par le formulaire accessible sur notre site et application. Le formulaire complété, ils s'inscrivent à la réunion d'intégration obligatoire, en présentiel d'une durée de 2h, animée par un membre de l'équipe de Paris en Compagnie ou d'un bénévole formé à l'animation.

49 RÉUNIONS
1 293 BÉNÉVOLES FORMÉS

AÎNÉS

Nos aînés parisiens souhaitent se déplacer en bonne compagnie et en toute sérénité lors de leurs sorties quotidiennes. Ils ont besoin de soutien pour renouer avec la vie de leur quartier et reprendre confiance en eux.

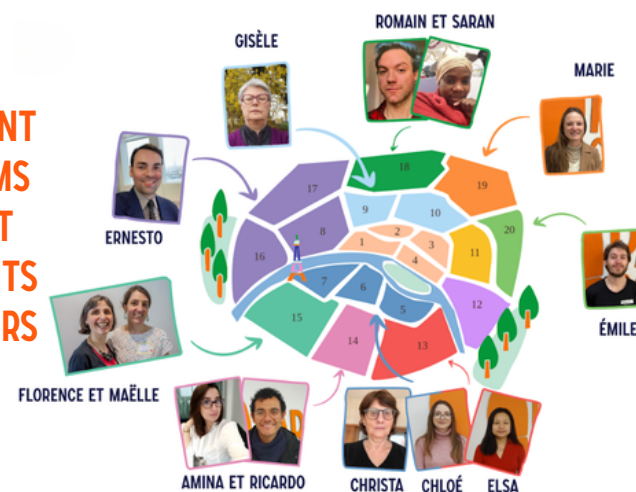
Les aînés, ou leur aidant, nous contactent par notre site internet et notre standard.

AMBASSADEURS

Pour nous aider à animer la communauté, ils facilitent les échanges entre les citoyens engagés dans les arrondissements. Leurs missions :

- Organiser des événements dans leur quartier,
- Conseiller et motiver les nouveaux citoyens engagés,
- Appuyer l'équipe de Paris en Compagnie dans l'organisation de ses événements phares.
- Animer les groupes Whatsapp de leurs quartiers et répondre aux questions des bénévoles

LES AMBASSADEURS ONT PARTICIPÉ À 10 FORUMS DES ASSOCIATIONS ET ORGANISÉ DES MOMENTS CONVIVIAUX DANS LEURS ARRONDISSEMENTS



UNE RÉUNION D'INTÉGRATION PAR LES BENEVOLES

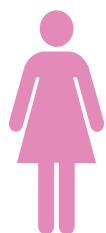
L'objectif des réunions d'intégration est de préparer nos bénévoles à la diversité des aînés et des situations qu'ils peuvent rencontrer, tout en les sensibilisant au vieillissement et à l'isolement des seniors. Afin de proposer davantage de créneaux de réunion, deux bénévoles ont été formés à l'animation, en complément de l'équipe.

3/ NOS AÎNÉS

En 7 ans, Paris en Compagnie est devenu un service de confiance auprès des partenaires médico-sociaux. Les aînés isolés sont orientés vers ceux-ci.

Les aînés nous découvrent par les mairies, les nombreux forums seniors-aidants, le salon senior et les marchés dans le cadre de "Aller vers".

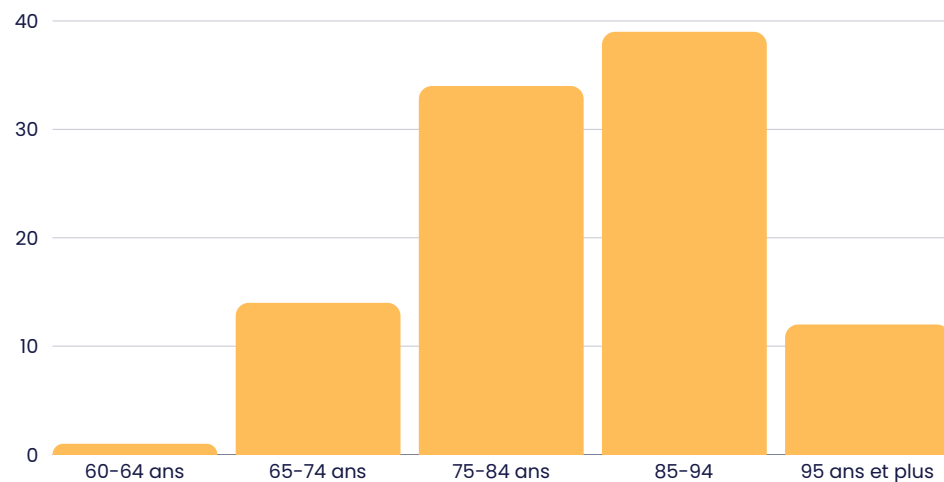
2 409
AÎNÉS INSCRITS



83% DE FEMMES
PARDI
LES AÎNÉS ACCOMPAGNÉS

82 ANS
ÂGE MOYEN

Répartition de nos aînés par tranche d'âge



30.



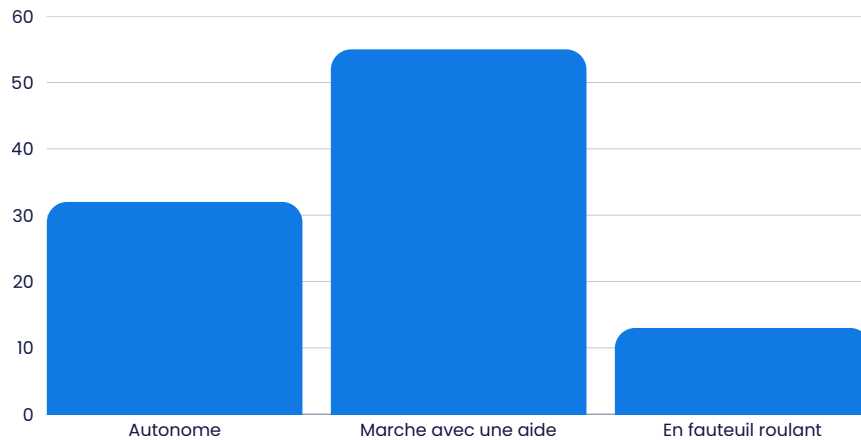
31.



68% DES AÎNÉS ACCOMPAGNÉS NE SONT PAS AUTONOMES DANS LEURS DÉPLACEMENTS

Ils peuvent être malvoyants, marchent avec une aide ou en fauteuil roulant.

Ce chiffre reflète l'importance de la présence des citoyens engagés pour rassurer et encourager les aînés à effectuer des sorties.



Une aînée à propos d'une bénévole

„ Mes compliments pour toutes les personnes qui sont venues grâce à vous ! Elles sont très bien formées et attentives ! C'est un vrai plaisir de se promener en leur compagnie, merci pour tout.

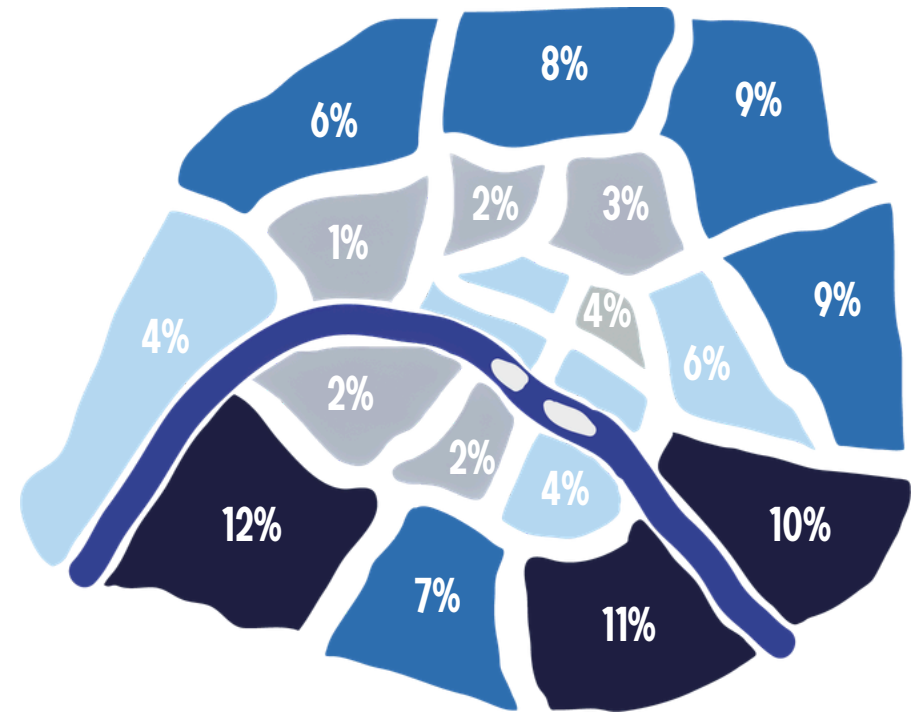


Une bénévole au sujet de la formation "2 jambes 4 roues"

„ J'ai récemment suivi la formation "2 jambes 4 roues". Sans elle, je n'aurais pas osé faire l'accompagnement d'une personne en fauteuil roulant. J'ai franchi le cap et tout s'est bien passé !

32.

OÙ HABITENT NOS AÎNÉS ?



12% DES AÎNÉS
ACCOMPAGNÉS
HABITENT DANS
LE 15ÈME ARR.
ET 11% DANS
LE 13ÈME ARR.

33.

2/ NOS CITOYENS ENGAGÉS

Les aînés sont accompagnés au quotidien par des citoyens engagés, dont la diversité des profils constitue une richesse essentielle pour l'action de l'association. La flexibilité des modalités d'engagement permet à chacun de s'impliquer selon ses disponibilités, favorisant ainsi la participation d'étudiants, de jeunes actifs ou de jeunes retraités. Ces derniers manifestent un intérêt croissant pour ce type de bénévolat, qui leur offre la possibilité de concilier engagement solidaire et nouveaux projets personnels au début de leur retraite.

En 2025, une attention particulière a été portée à la fidélisation des bénévoles. De nombreux événements ont été organisés afin de renforcer le sentiment d'appartenance et de structurer une véritable communauté engagée. Parmi les temps forts de l'année figurent la participation à 10 forums des associations, les portes ouvertes de l'Hôtel de Ville, les Journées intergénérationnelles, la soirée « Paris je m'engage » ainsi que la Soirée des Gardiens.

Par ailleurs, Paris en Compagnie poursuit le développement de ses partenariats avec des établissements d'enseignement supérieur, incluant écoles et universités en Île-de-France. Dans le cadre de leur cursus, les étudiants sont amenés à réaliser des missions solidaires de terrain. L'association est régulièrement sollicitée pour accompagner ces engagements, en raison de l'attractivité et de la flexibilité des missions auprès des personnes âgées. À ce jour, une douzaine d'établissements partenaires font confiance à Paris en Compagnie pour accompagner leurs étudiants dans une première expérience au sein du secteur de la solidarité.



34.

6 604 CITOYENS ENGAGÉS INSCRITS À PARIS EN COMPAGNIE

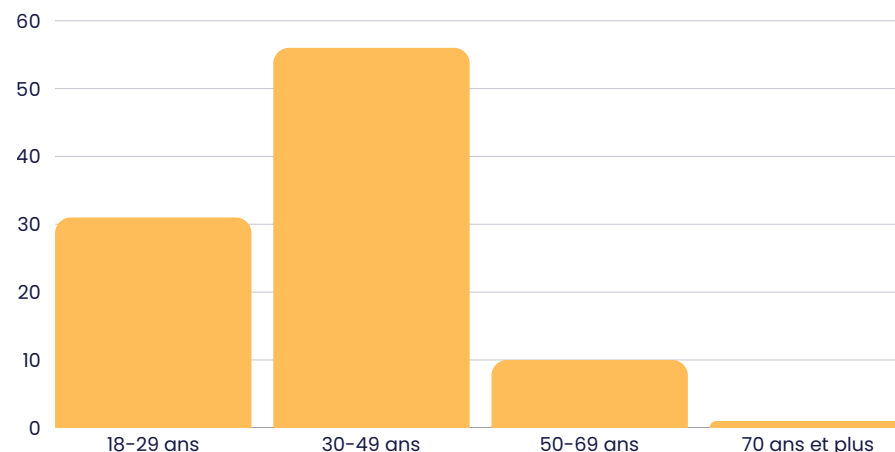
32% DES CITOYENS ENGAGÉS
HABITENT EN DEHORS DE PARIS
22% habitent en petite couronne,
9% en grande couronne et 1% en province.



**76% DES CITOYENS ENGAGÉS
SONT DES FEMMES**

**37 ANS
ÂGE MOYEN**

Répartition de nos citoyens engagés par tranche d'âge



35.

APPLICATION MOBILE

Depuis l'automne 2024, l'application mobile Paris en Compagnie a connu plusieurs évolutions pour améliorer l'expérience des bénévoles et la qualité de l'accompagnement des aînés.

L'UX design a été repensé pour rendre l'utilisation plus fluide et de nouvelles fonctionnalités ont été ajoutées, comme la possibilité pour un bénévole d'annuler une mission afin que l'équipe puisse la republier rapidement.

Le questionnaire de retour après chaque accompagnement a également été retravaillé afin de recueillir des informations plus précises et faciliter, lorsque nécessaire, une meilleure orientation médico-sociale des aînés.

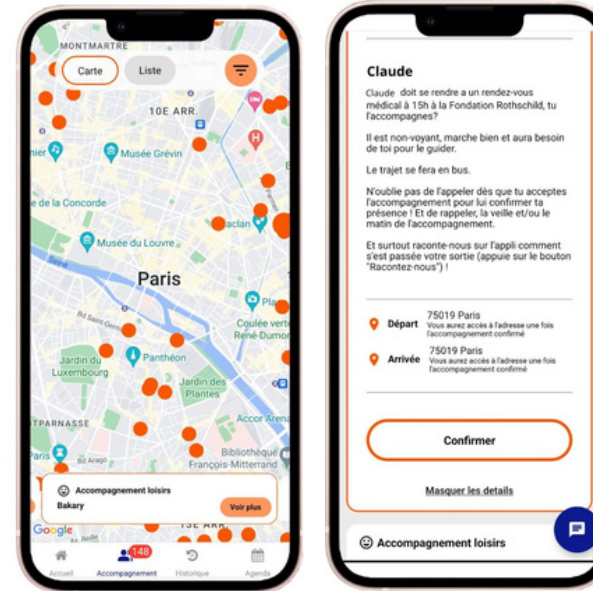
Par ailleurs, la sécurité des bénéficiaires a été renforcée : l'adresse n'est transmise qu'après acceptation de la mission et le nom de famille n'est jamais communiqué.

En 2025, plusieurs mécénats de compétences ont accompagné Paris en Compagnie dans la rédaction de la documentation fonctionnelle de l'application et du CRM. Ces documents serviront de base commune à toutes les villes du réseau "Villes en Compagnie".

Depuis octobre 2025, un travail d'adaptation des outils numériques est également mené pour préparer l'ouverture à de nouveaux territoires, notamment Nantes en Compagnie, dont le lancement est prévu en septembre 2026.



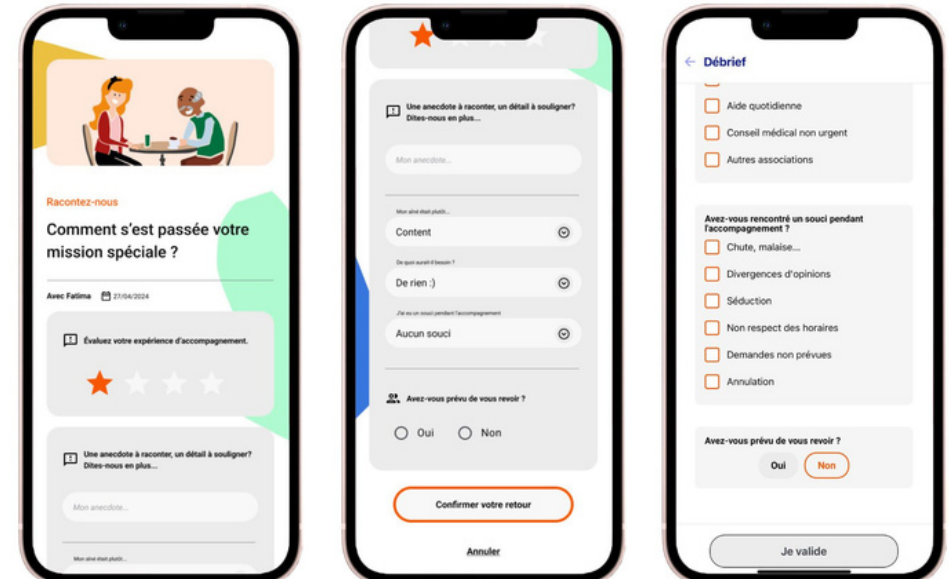
36.



Une fois formé, l'application est activée pour le bénévole.

Il accède à toutes les missions en totale autonomie et est libre de sélectionner, en fonction de ses disponibilités, la sortie de son choix.

Après chaque accompagnement, le bénévole fait un retour sur son application pour indiquer si tout s'est déroulé comme prévu, s'il a rencontré des difficultés ou identifié des fragilités chez l'aîné.



37.



SOUTIENS

Un grand merci à tous nos partenaires mobilisés à nos côtés pour faire grandir Paris en Compagnie !

FONDATEURS



FINANCEURS



PARTENAIRES MÉDICO-SOCIAUX



PARTENAIRES OPÉRATIONNELS



PARTENAIRES ÉCOLES & UNIVERSITÉS

